

中國歷史文化系列 — 中醫藥體驗學習

# 虛擬實境學習活動 考察點簡介

香港浸會大學中醫藥學院雷生春堂

香港醫學博物館

香港浸會大學孔憲紹博士伉儷中醫藥  
博物館

丁新豹教授

醫師陳嘉聰博士

# 香港浸會大學中醫藥學院 雷生春堂



# 香港浸會大學中醫藥學院 雷生春堂

---

- 地址：九龍旺角荔枝角道119號
- 開放日期：星期一至六 上午9時至下午6時  
星期日 上午9時至下午1時  
公眾假期休息
- 團體參觀：請將團體名稱、欲參觀之日期、時間、人數及聯絡方法電郵至 [lscmc@hkbu.edu.hk](mailto:lscmc@hkbu.edu.hk)
- 收到資料後，會以電話或電郵方式確認有關申請。
- 查詢電話：3411 0628 / 3411 0638

# 香港浸會大學中醫藥學院 雷生春堂

雷生春堂，於1931年落成，樓高4層，原為雷亮先生家族所有，上層為住所，地面為「雷生春」跌打藥店，至上世紀70年代空置。香港浸會大學為本港首間大學獲政府選為「活化歷史建築伙伴計劃」的夥伴機構，參與活化雷生春計劃，把建築物活化成一座集中醫藥保健服務、健康教育及歷史文化展覽於一身的重要地標。

活化後的雷生春成為中醫藥診所，透過提供中醫門診服務及地面層售賣各款涼茶，讓市民及遊客都感受當年中醫藥店的氣氛和街坊鄰里間的情誼。

# 香港浸會大學中醫藥學院 雷生春堂



- 地下售賣各款涼茶
- 雷氏家族與雷生春的展示區



# 香港醫學博物館



- 地址：香港上環半山堅巷2號  
(鄰近堅道及樓梯街交界)
- 開放時間：
  - 星期二至六 上午10時至下午5時
  - 星期日及公眾假期 下午1時至5時
  - 星期一、聖誕日、元旦及農曆年初一至三 休息
  - 聖誕日前夕及農曆年前夕 上午10時至下午3時
- 入場費：成人 HK\$20- 全日制學生 HK\$10-
- 團體參觀：團體參觀人數如超過15人。申請者必須於參觀日前最少四星期遞交申請。

# 香港醫學博物館 ( Hong Kong Museum of Medical Sciences · HKMMS )

- 以醫學為主題
- 位於香港島中西區上環及半山區之間一帶
- 成立於1996年
- 佔地一萬平方尺
- 館內介紹香港醫學發展史，並解說傳統中醫與西醫對診病治療的不同見解。全面介紹香港醫科學術的發展歷史，包括11間各具特色的展覽廳，另有太平山觀景廊，圖書室及演講室。
- 博物館展品詳細介紹了昔日疾病被撲滅的情況、目前發展，以至醫學面對未來之挑戰，這無疑增進了社會人士對健康和疾病的認識。
- 博物館亦探討中西醫藥的交流和提倡這方面的研究，它除了保存有歷史價值的醫學文物外，更提供公眾教育的服務。這個建築物原是舊病理學院，為愛德華式風格的設計，已被列為法定古蹟。





# 香港醫學博物館

- 中藥可分為植物性中藥、動物性中藥、礦物性中藥三大類。植物性中藥，簡稱為「草藥」，帶有藥療作用。今天千百種的常用中藥配方中，有大半數是由草藥組成，可見草藥在中醫學上的重要性。
- 香港醫學博物館草藥園的規劃概念，主要搜羅在香港種植或可種植的草本藥品，並藉之反映草藥的基本醫學特性和功能、突顯中國草藥的特點，並反映中西醫藥文化的同異。



# 香港醫學博物館



- 草藥園於2003年開幕，當時種植了中草藥。至2007年，草藥園成為香港大學中醫藥學院學生的中草藥實習基地。自2010年，園內亦選植了部份西醫曾經使用及西藥藥物來源的植物。



- 草藥堂展示傳統中醫如何提供醫療服務。展品包括由不同動植物或礦物分成的中藥材，和切割、搗碎藥材成適合大小的器材。

# 香港醫學博物館



- 天欣園內種植的植物介紹出藥用部位，例如.....

# 香港醫學博物館



## 鳳仙花藥用部位

以花、葉、種子、  
根、莖

一年生或多年生  
的草本植物

藥性：溫

藥味：甘



## 龍脷葉藥用部位

以花、葉

大戟科

藥性：平

藥味：甘



## 桂花藥用部位

花、花蒸餾液、果實、根或根皮  
長綠喬木或灌木

花/ 藥性：溫 藥味：辛

果/ 藥性：溫 藥味：辛、甘

根/ 藥性：平 藥味：甘

# 香港浸會大學 孔憲紹博士伉儷中醫藥博物館

「孔憲紹博士伉儷中醫藥博物館」佔地 472 平方米，分為：

## 接待區

- 「明代正統仿宋針灸銅人」複製品
- 太極24式壁畫  
太極的陰陽五行與中醫的理念同出一轍，博物館左右兩邊高牆展示太極二十四式招式，突出天人合一，身心均衡的理念。

## 歷代中醫藥展區

- 展示由遠古至清代中醫藥的發展概況。區內陳列多件由徐氏藝術基金會捐贈、極具歷史價值的文物，當中包括戰國青銅蒸器、漢代各式陶器、遼代銀質鍍金匙勺及宋代黑釉研碗等。
- 仿民初中醫藥館  
展出一系列民初時期的中醫藥牌匾、診療用具及炮製器具，讓參觀者認識當時的藥館。

# 香港浸會大學 孔憲紹博士伉儷中醫藥博物

---

## 近代至現代中醫藥展區

- 陳列多種珍貴之中醫藥書籍、涼茶盛器、手術器具、針灸用具；介紹中醫藥學院近期的研究成果和創新發明等。

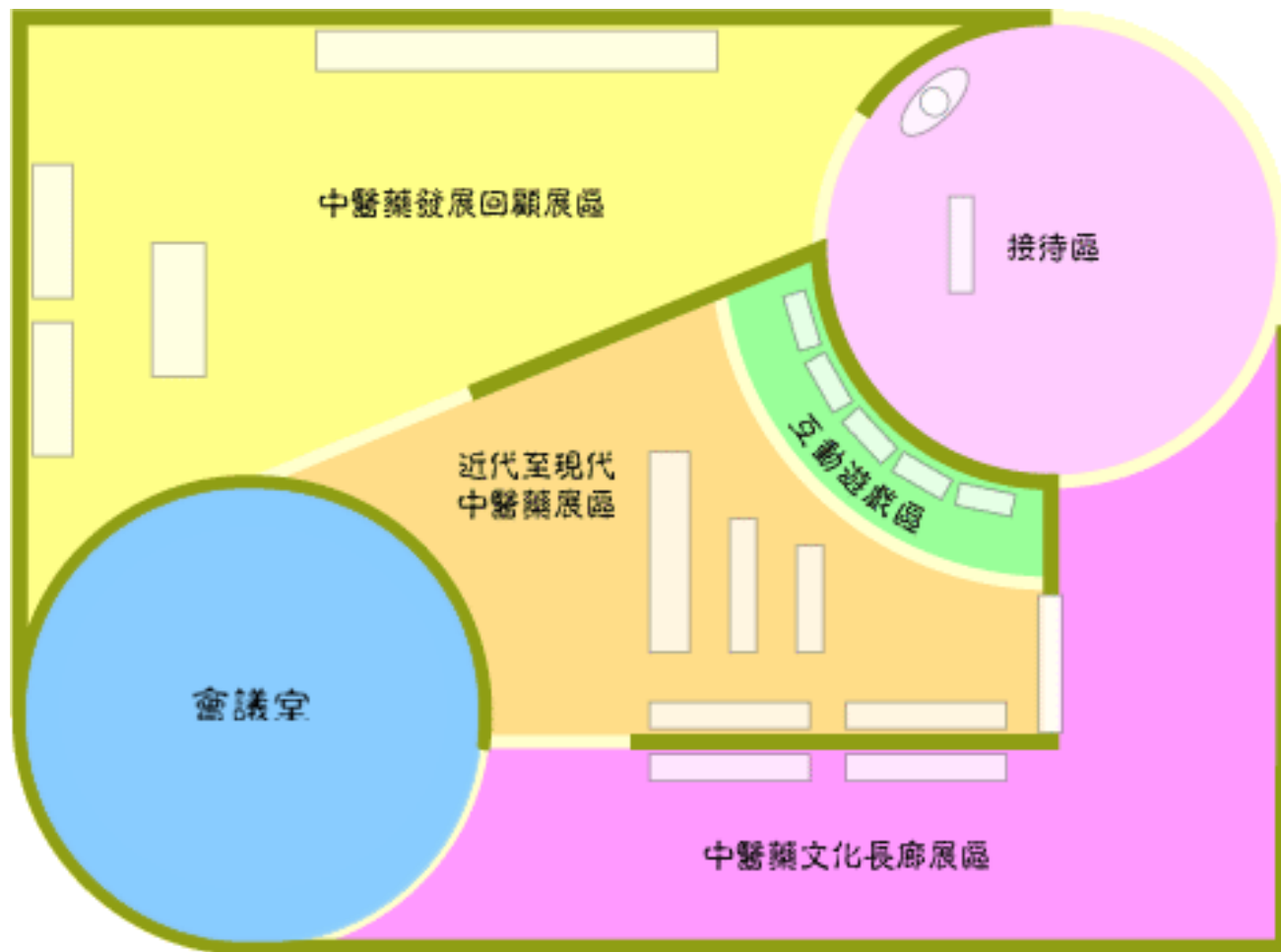
## 中醫藥文化長廊展區

- 展示中國傳統有關中醫藥的經典名言和成語典故，彰顯先賢醫者濟世為懷的高尚醫德。

## 互動遊戲區

- 設有多款電腦互動遊戲，讓參觀者親身體驗中醫的精粹，包括脈診、舌診及中醫經絡介紹。

# 香港浸會大學 孔憲紹博士伉儷中醫藥博物館



展區平面圖

# 香港浸會大學 孔憲紹博士伉儷中醫藥博物館

---

- 地址：香港九龍塘浸會大學道七號  
賽馬會中醫藥學院大樓地下  
孔憲紹博士伉儷中醫藥博物館
  - 開放時間：星期一至六（星期日及公眾假期休息）  
上午十時至下午五時
- 門票：免費入場 因疫情影響暫停開放予公眾人士及團體，直至另行通知。
- 查詢熱線：3411 2938  
傳 真：3411 2995
- 如有任何查詢，請電郵至：[scm@hkbu.edu.hk](mailto:scm@hkbu.edu.hk)  
博物館網址：<http://cmmuseum.hkbu.edu.hk>



---

香港浸會大學孔憲紹博士伉儷中醫藥博物館  
提供寶貴資料

鳴謝

# 香港浸會大學孔憲紹博士伉儷中醫藥博物館 及中國銀行（香港）中藥標本中心



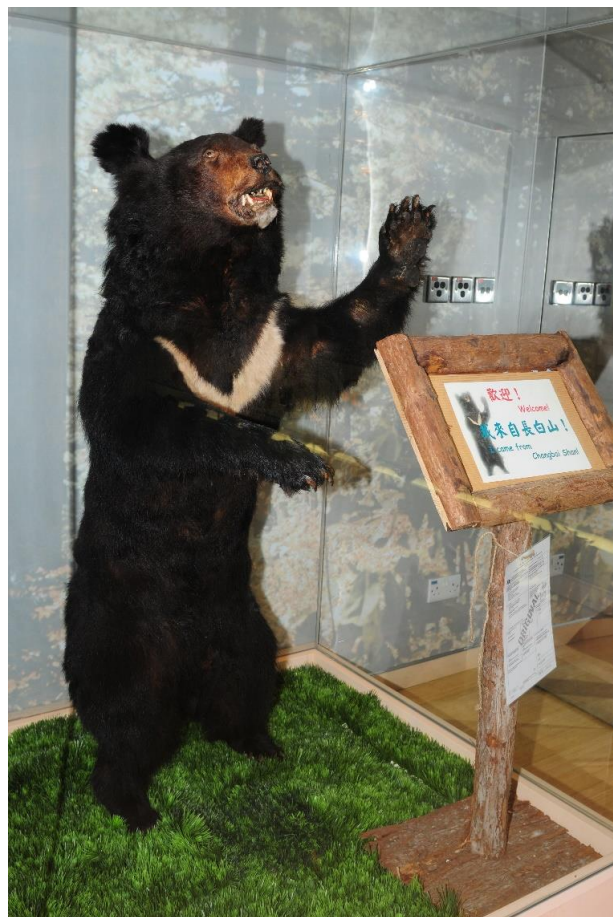
- 浸會大學中國銀行（香港）中藥標本中心：於2003年成立
- 香港浸會大學孔憲紹博士伉儷中醫藥博物館：於2007年成立
- 博物館免費開放予大眾參觀。時至今天，累計超過150,000名參觀者

# 香港浸會大學孔憲紹博士伉儷中醫藥博物館 及中國銀行（香港）中藥標本中心

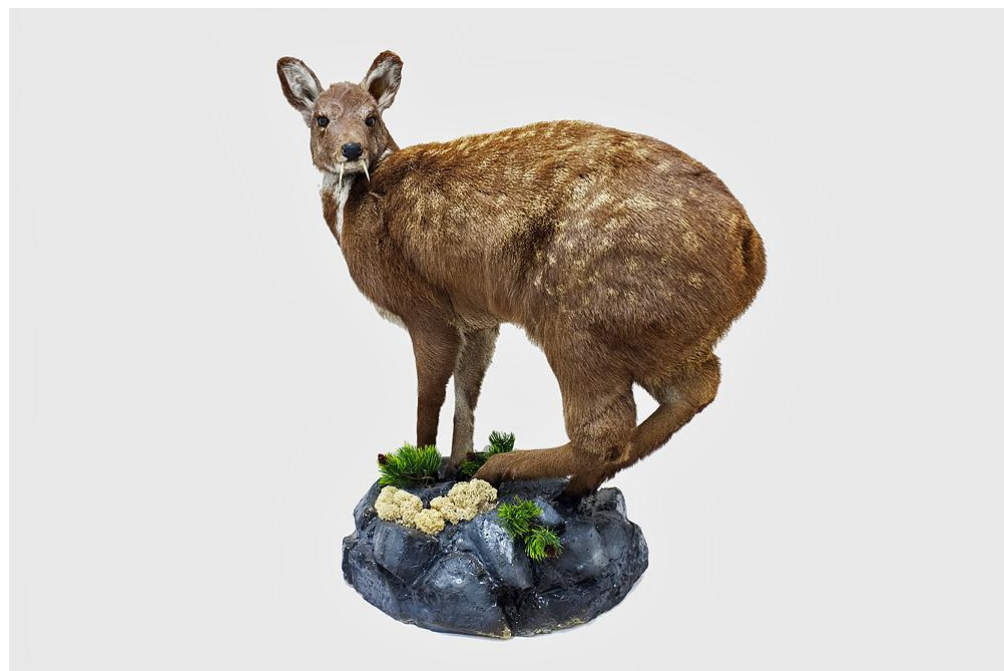
- 在推動香港中醫藥發展方面發揮著重要作用
- 社會各界及國際人士通過參觀博物館，了解更多中華民族傳統中醫藥學，從而為提高中醫藥知識作出重大貢獻



# 特色館藏



黑熊標本



麕標本

# 「明代正統仿宋針灸銅人」複製品



身高170厘米，重約200公斤，此銅人為北宋翰林醫官王惟一，受詔於天聖5年（1027年）而設計鑄造，故名「天聖銅人」，體表共刻657穴，是第一個針灸經穴國家標準。

# 明代鎏金五彩藥王孫思邈坐虎針龍石雕像



孫思邈（581年？ - 682年），是著名的醫師。他是中國乃至世界史上著名的醫學家和藥物學家，被譽為藥王。傳說，孫思邈為孫思邈用針灸和中藥治好了龍王的頭痛病。

此件文物是以民間傳說為題材創作的神龕，生動形象地展現藥王孫思邈坐在虎背上為龍王針灸療疾的情景。此展品由「龍的文化慈善基金」捐贈。

# 綠釉瓷質涼茶桶（19世紀中葉）



於2011年入選「香港館藏選粹」特別郵票系列的涼茶罐

# 人參壽星公

人參能大補元氣，強心固脫，安神生津，是延年益壽、強身健體的佳品。人參壽星公由2,374枝生曬參及紅參組成，神態栩栩如生，被視為標本中心標誌之一。此展品由陳宇齡先生捐贈。





# 世界最大的野生肉蓯蓉



肉蓯蓉能補腎陽，益精血，潤腸通便。展品高達1.75米，為首次被健力士世界收錄記載的中藥，被譽為「肉蓯蓉王」。

# 肉桂王



此為肉桂的樹皮，2005年採於廣西十萬大山，有活血通經之功效。由曹暉博士捐贈。

# 中醫藥數字化項目



香港浸會大學圖書館的「中醫藥數字化項目」榮獲美國圖書館協會頒發「二零一二年國際圖書館創新大獎」，成為今年全球四所獲獎的圖書館之一，亦是唯一得獎的大學圖書館。至今，網上數據庫的訪問資料逾四百萬。

School of Chinese Medicine HONG KONG BAPTIST UNIVERSITY 香港浸會大學 圖書館 LIBRARY

## 藥用植物圖像數據庫 Medicinal Plant Images Database

**Main Page** 藥用植物圖像數據庫

藥用植物圖像數據庫以植物圖片附加文字說明的形式，用中英文雙語對千餘種藥用植物進行了系統的歸類和介紹。

Medicinal Plant Images Database systematically consolidated and summarized more than one thousand medicinal plants, in the form of plant images and detailed descriptions in a bilingual environment.

<http://library.hkbu.edu.hk/electronic/libdbs/mpd/index.html>

**Browse Page** **Content Page** **Advanced Search**

School of Chinese Medicine HONG KONG BAPTIST UNIVERSITY 香港浸會大學 圖書館 LIBRARY

## 中草藥化學圖像數據庫 Phytochemical Image Database

**Main Page** 中草藥化學圖像數據庫

中草藥化學圖像數據庫以常用中草藥中的活性成分為對象，除了提供常見各種物理化學參數，更有特色的是推廣了有關化合物的定性/定量分析和製備方法，並附有免費的核磁共振帶原始光譜圖。

The Phytochemical Image Database provides not only general information like physical and biological properties of bioactive compounds found in medicinal herbs, but also useful methods of qualitative/quantitative analysis and sample preparation, as well as the unique part for real spectra of NMR/MS/IR.

<http://library.hkbu.edu.hk/electronic/libdbs/pid/index.html>

**Browse Page** **Content Page** **Real Spectra**

School of Chinese Medicine HONG KONG BAPTIST UNIVERSITY 香港浸會大學 圖書館 LIBRARY

## 中藥材圖像數據庫 Chinese Medicinal Material Images Database

**Main Page** 中藥材圖像數據庫

中藥材圖像數據庫收集常用中藥材 420 餘種，以高清晰碼圖像展示藥材的外觀並記錄各種綜合信息，同時以圖解形式對中藥材的性狀鑒別及部份品種的顯微鑒別進行詳盡說明和比較。

Chinese Medicinal Material Images Database documents over 420 crude drugs commonly used in Chinese Medicine practice. The database provides drug information, and annotated high quality photographs are used to illustrate and identify the key properties and selected microstructures of the drugs.

<http://library.hkbu.edu.hk/electronic/libdbs/mmd/index.html>

**Microstructures** **Advanced Search**

# 廣州中醫藥考察團

小學：兩日一夜

中學：三日兩夜

考察點舉隅：（暫擬）

- 清平路藥材批發市場
- 從化國醫小鎮
- 香雪製藥自動化車間
- 廣東涼茶博物館
- 製作養生香囊體驗活動

# 年度中國歷史人物選舉

主辦：國史教育中心(香港) 合辦：香港故事文化博物館 支持：教育局

第四屆 年度中國歷史人物選舉 2021

文以載道 學以興邦

文章為詩而作。是屆候選人人物，均為愛國愛民，富歷中使節之士，彼等為時代衝鋒，為社會關注，以文以載道，以圖我「年度中國歷史人物」！

協辦機構：  
(排名不分先後)

協辦機構：星島日報 信報 明報 香港中文大學 香港中文大學教育學院 香港中文大學圖書館 香港中文大學博物館 香港中文大學文物館 香港中文大學圖書館 香港中文大學博物館 香港中文大學文物館

國史教育中心(香港)  
香港西營盤維多利亞道246號東亞商業中心1901-1902室 網址：www.cnhe-hk.org 電話：3468 5980 傳真：3586 0209 電郵：info@cnhe-hk.org

人物繪畫：張國良畫家  
海報設計：Julia Hui

漫畫

動畫

# 教學資源

兒童《基本法》教育推廣：《漫遊基本法》



主辦：中華歷史文化獎勵基金  
CHINESE HISTORY AND CULTURE  
ENHANCEMENT FUND

統籌：國史教育中心(香港)  
Centre of National History Education (Hong Kong)

《基本法》多媒體教材：2020上下三十年



主辦：國史教育中心(香港)

資助：《基本法》推廣活動資助計劃

# 活動意見調查

---

敬請各參加者就考察路線 / 行程和考察工作紙  
提供意見和改善建議。





Thank  
You!